

101 JAAR OPENBARE ELEKTRICITEITSVOORZIENING

Deze maand vieren de Nederlandse elektriciteitsbedrijven 'honderd jaar openbare elektriciteitsvoorziening in Nederland'. Rotterdam zal daarbij als gastheer optreden omdat de eerste elektriciteitscentrale op het Noordereiland gebouwd zou zijn. Onderzoek naar die beginjaren bevestigde dat daar een centrale stond, maar bracht ook een andere centrale aan het licht én een andere jubileumdatum. Reden om even stil te blijven staan bij die allereerste elektriciteitscentrale, die honderdén jaar geleden gevestigd werd aan de Baan.

'Ik acht de tijd niet ver meer, dat, evenals men 's morgens aan de deur komt vragen hoeveel flesschen spuitwater voor het huishouden benodigd zijn, men zal komen vragen hoeveel accumulators men voor het electrisch licht nodig heeft.'

Deze woorden, honderd jaar geleden gesproken door een Rotterdams gemeenteraadslid, schetsen een heel ander beeld van de elektrische verlichting dan wij kennen. Onze elektriciteit komt van centrales en niet van de accu-leverancier om de hoek. Evenmin blijft ons gebruik ervan beperkt tot verlichting. De meest uiteenlopende zaken worden elektrisch aangedreven en het zou ons ontzettend veel moeite kosten het te moeten stellen zonder elektriciteit.

Toch is het nog maar honderd jaar geleden dat het er een beetje op begon te lijken dat die luxe voor meer dan een paar nieuwlichters was weggelegd.

Hotel Leygraaff, aan het Westplein, had in 1878 al een elektrische installatie, waarmee het de hoteltuin verlichtte. Maar Leygraaff moest zelf de elektriciteit voor die verlichting opwekken. Van centrales was toen nog geen sprake. Met betrekking tot het transport liet de techniek het nog afweten. Veel verder dan een tiental meters bracht de draad het licht niet en het was dus vanzelfsprekend, dat de consument van elektriciteit zelf de produktie ter hand nam. Het licht voldeed zeer goed in sjieke zalen, stations en winkels, trok veel belangstelling en oogstte bewondering.

Zo beschreef het Rotterdamsch Nieuwsblad een demonstratie in het Rotterdamse Park als 'het ongewoon fraaie gezicht van een electrische verlichting, weerklaats door het heerlijk groen der bomen in ons klein, maar verrukkelijk Eden aan de Maas.'

Wat ons nog zelden pleegt te verbazen,



In 1881 werd bij de officierensociëteit in het Park een demonstratie gegeven met elektrisch licht.

bracht toen zoveel mensen op de been dat met recht van een opstootje gesproken mag worden.

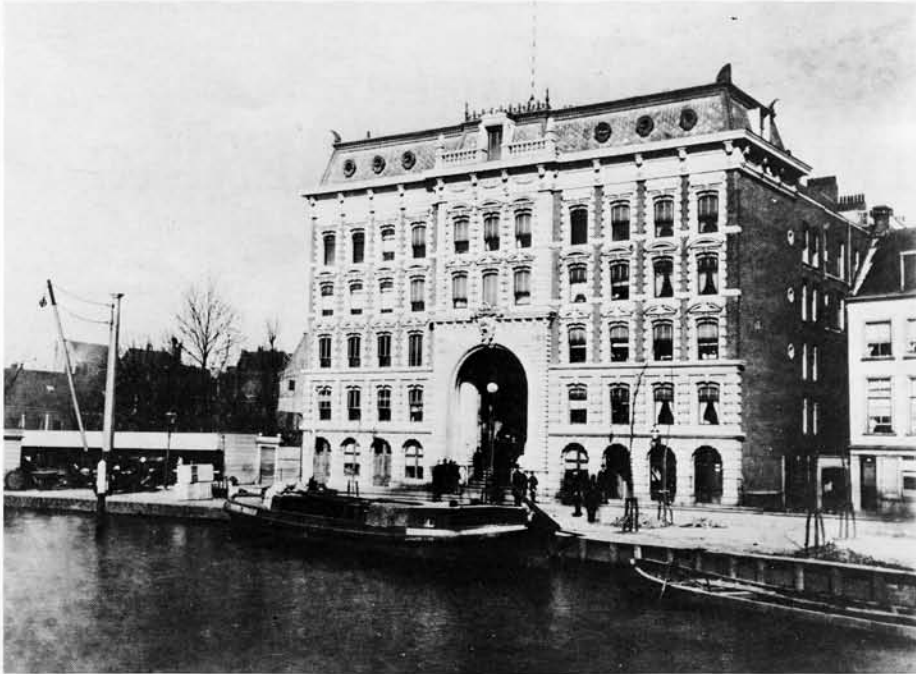
Maar zoals gezegd de draad bracht het licht niet verder dan een tiental meters. Transport over grotere afstand bracht grote verliezen met zich en maakte centrale opwekking van elektriciteit onbetaalbaar. Maar de techniek maakte vorderingen en het stichten van een centrale voor de levering van elektriciteit kwam steeds dichterbij. Naast technische problemen spraken ook de gemeentebelangen een woordje mee. Immers, voor de distributie van elektriciteit was het nodig kabels te leggen in de straten en daarvoor was de toestemming van de gemeente nodig.

Veel gemeenten stonden zeer sceptisch tegenover de nieuwe lichtbron en concessies werden dan ook niet of met veel aarzeling verstrekt. Slechte ervaringen met de monopolistische neigingen van de andere verlichters, de particuliere gasbedrijven, speelden in die afwijzing een belangrijke rol. In een aantal gevallen waren de gemeenten echter zelf eigenaar van de gasfabriek en zagen ze elektriciteit als een mogelijke concurrent. Ze vonden het daarom verstandiger de elektriciteit zelf ter hand te nemen en een concessie voor een particulier bedrijf zat er dan vanzelfsprekend niet in.

De N.V. 'Nederlandsche Electriciteitsmaatschappij' (NEM) uit Amsterdam probeerde een aantal jaren vergeefs een concessie te krijgen in de hoofdstad, maar viel met haar neus midden in de Amsterdamse 'gasquaestie', een jaren slepend konflikt tussen de particuliere gasfabriek en het gemeentebestuur, waarbij vooral prijs en kwaliteit van het geleverde gas ter discussie stonden en de vraag steeds boven kwam of het niet beter zou zijn een gemeentelijke gasfabriek te beginnen. In Rotterdam echter kreeg de NEM zonder noemenswaardige tegenstand een vergunning om haar kabels in de gemeentegrond te leggen. Gesputter in de gemeenteraad en verwijzingen naar de Rotterdamse 'gasquaestie' leverden niet veel meer op dan dat in de concessie, de woorden 'voor het nemen van proeven' werden toegevoegd om de tijdelijkheid van de gemeentelijke medewerking te benadrukken.

'Eene groote machine is uit Amerika in aantocht en met behulp daarvan denken zij te bewijzen dat electrisch licht werkelijk goedkoop is,' sprak een Rotterdams raadslid in diezelfde vergadering.

Mocht de Nederlandsche Electriciteitsmaatschappij in staat zijn een centrale aan te leggen, te exploiteren en betaalbaar te



Vanuit de eerste Nederlandse elektriciteitscentrale aan de Baan werd deze winkelpassage aan de Coolvest verlicht. Foto Gemeentearchief Rotterdam.

houden, dan bezat ze natuurlijk een kolosale voorsprong op al die elektriciteitsmaatschappijen die in ieder huis een aparte installatie aanlegden. Voor een belangrijk deel was de installatie die de NEM voor Rotterdam in gedachte had bedoeld als reclamestunt.

De centrale, die gevestigd werd aan de Baan 34 te Rotterdam had vier dynamo's die door drie stoommachines van elk twintig PK werden aangedreven. Op hun beurt konden die dynamo's 1000 lampen doen branden. Voor die tijd zeker geen kleine installatie.

Vanuit de centrale aan de Baan liep een dikke, dure kabel, 'geheel in nauw sluitende ijzeren buizen besloten' naar de tweehonderd meter verderop gelegen Passage aan de Coolvest. Hier was de kabel aangesloten op de installaties van het Grand Café du Passage en van enkele winkels waaronder een sigaren-, een chocoladewinkel en een 'in parapluiën'.

Achttien december 1883 was het zover. De lichten gingen aan en een ieder kon zich komen overtuigen van de kwaliteiten van het licht.

Met name het Grand Café du Passage, waar 172 Edison-gloeilampen waren aangebracht trok veel belangstelling en de bewondering was groot. Zo was één van de aanwezige journalisten zeer te spreken over de lampen boven de leestafel, die 'op zeer doelmatige wijze' waren aangebracht, 'daar het licht van die kroon naar beneden is gericht in plaats van naar boven'.

Men was toen zo gewend aan gaslicht, dat een dergelijke vergelijking tussen gas- en elektrisch licht voor de hand lag.

Flakkerende, walmende gasvlammen had-

den als groot nadeel dat de temperatuur in het café fors steeg en dat de aanwezige lucht er niet frisser op werd. Elektrisch licht had dat nadeel niet. Toch meende een tegenstander van elektrisch licht dat juist het gaslicht door zijn hogere temperatuur voor een betere ventilatie zorgde.

Voor- en tegenstanders bestreden elkaar op allerlei manieren en het was lang niet altijd duidelijk wanneer van overtuiging en wanneer van belang sprake was. Zo werd de kabel van de Nederlandsche Electriciteitsmaatschappij al na twee maanden 'op baldadige wijze' vernield. Deze kabel lag niet alleen in gemeentegrond, maar ook in die

In 1878 was Hotel Leygraaff aan het Westplein al een eigen elektrische installatie rijk. Daarmee verlichtte het de hoteltuin. Foto Gemeentearchief Rotterdam.

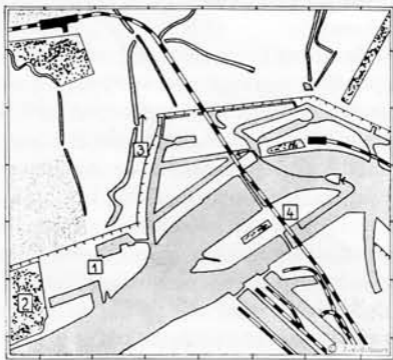


van particulieren en het was een onenigheid met één van die particulieren die leidde tot het genoemde incident. De NEM zag zich gedwongen de kabel om te leiden via gemeentegrond en had daarvoor opnieuw de toestemming van het gemeentebestuur nodig. De medewerking van die kant was echter groot zodat het licht een maand later weer terugkeerde in de Passage.

Voor een beginnend bedrijf, balancerend op de grens van verlies en winst, hebben dergelijke incidenten een dodelijke uitwerking. Daar kwam nog bij dat de belangstelling voor aansluiting op de centrale te gering was om de exploitatie voort te kunnen zetten. De kosten waren hoog, de baten gering. Drie maanden na het omleggen van de kabel besloot de NEM er mee te stoppen, 65000 gulden en een illusie armer. Opnieuw vroeg ze B & W toestemming om de straat open te mogen breken. Deze keer om de één jaar oude kabel weer op te graven.

Daarmee kwam een einde aan de rol van de eerste Nederlandse elektriciteitscentrale. In Amsterdam bleef de NEM pogingen in het werk stellen om een concessie te krijgen. Toen haar die concessie echter werd afgesnoept door de NV Electra besloot ze in 1892 tot liquidatie over te gaan en keerde f 6,70 uit op ieder aandeel van f 250,-. Veel andere elektriciteitsmaatschappijen legden op vergelijkbare wijze het loodje, want in die beginjaren waren de winstmarges krap en de risico's groot. Van een winstgevende particuliere elektriciteitsvoorziening is in Nederland amper sprake geweest, want toen de marges ruimer en de risico's kleiner werden trokken de gemeenten (vanaf 1895) en de provincies (vanaf 1911) de elektriciteitsvoorziening aan zich.

* De gemeentebesturen vreesden de concurrentie tussen elektriciteit en de gemeentelijke gasfabrieken en voelden niets voor een soort 'electriciteitsquaestie'. De provincies speelden een belangrijke rol bij de elektrificering van kleinere steden en dorpen.



1. *Hotel Leygraaff aan het Westplein (1878)*
2. *De Officierensociëteit in het Park (1881)*
3. *De eerste Nederlandse elektriciteitscentrale aan de Baan (1883)*
4. *De elektriciteitscentrale 'De Khotinsky' op het Noordereiland (1884)*

Zo werd rond de eeuwwisseling de basis gelegd voor de huidige gemeentelijke en provinciale elektriciteitsvoorziening, die na de totstandkoming van het hoogspanningskoppelnets in 1953 veel weg heeft van een landelijk bedrijf en die dat, als het aan Minister van Aardenne ligt, ook wordt.

De grootschaligheid van de huidige elektriciteitsvoorziening maakt het moeilijk te beseffen, dat het honderd één jaar geleden allemaal begon met 'eene groote machine uit Amerika', een 'geheel in nauw sluitende ijzeren buizen besloten kabel' en lampen met een 'naar beneden gaande richting'.

Jan van den Noort

